

La mode en 1821



Tout le monde connaît la silhouette Regency, vue et revue dans les dizaines d'adaptations de Jane Austen : au début du XIX^{ème} siècle, la mode est influencée par une esthétique greco-romaine, et les femmes abandonnent les paniers et corsets au profit de robes de mousseline légères, diaphanes et drapées, portées sur les épaules dans un négligé étudié. La taille monte aussi haut que possible, juste sous les seins.

Oubliez cette silhouette !



Un peu d'histoire

En 1820, les nouveaux nés au tournant du 19^{ème} siècle sont maintenant dans la fleur de l'âge. Ils sont les adultes contemporains, ceux qui innovent. Ils sont l'époque moderne. La fin des guerres Napoléoniennes va permettre la révolution industrielle, et son évolution fulgurante de la société et des technologies.

Avec la fin du conflit, on abandonne la simplicité classique et les froufrous envahissent tout : ourlets, manches, corsages, bonnets. En 1818 la taille est à son maximum (sous les seins), mais à partir de là, descend de deux centimètres par an. Les drapés disparaissent au profit de jupes coniques, assez courtes (les souliers sont apparents). Pour donner aux jupes un tombé droit sans faux pli, on alourdit les ourlets à grands renforts de plombs, ou de crins (dans les doublures), et de fanfreluches (rubans, nœuds, broderies, fleurs, froufrous) qui ornent le bas des robes.

En 1821, la taille est donc entre 6 et 10 cm sous la poitrine. Les manches peuvent être longues le jour, mais toujours ballon le soir. La jupe est raide et conique, l'amplitude est maîtrisée (200 cm de circonférence, max). Le col est soit largement ouvert le soir (éventuellement carré) soit boutonné jusqu'au cou (le jour).

Les cheveux sont coiffés en bouclettes, à grands renforts de dentelles, nœuds, et accessoires.

Les hommes circulent à cheval : le réseau ferré en est à ses balbutiements et il faudra attendre encore un siècle avant qu'apparaissent les premiers véhicules automobiles. Ils ne portent pas de redingotes, mais des vestes dégagées sur les jambes, à la taille assez haute. La culotte est ajustée. On porte des souliers bas (des sortes de ballerines) ou des bottes d'équitation. Le col est remonté, la lavallière imposante.

Parce que c'est du GN, on acceptera les tenues à la mode masculine de 1800 à 1840. **Attention, on ne veut pas de victorien !**



Mode Féminine

Des dizaines de robes « Corridors-approved » sur le Pinterest :

<https://www.pinterest.com/elopez7228/corridors-inspirations-costume-f%C3%A9minin/>

- Manches longues
- Pas de décolleté le jour
- Epaules basses
- Manches ballon jour parfois, soir toujours
- Taille 6 cm sous la poitrine
- Diamètre au sol 200 cm
- Tissu raide, lesté en bas
- Décolleté le soir, dégagé sur les épaules



Corridors of Hannington Wick

Patrons- Mode Féminine

Il existe très peu de patrons historiques pour cette époque. Attention, la plupart des patrons de costumes s'adressent aux passionnés de Jane Austen, où les tailles sont très hautes et les jupes vaporeuses.
Ce n'est pas l'esthétique que nous souhaitons pour ce GN !



Nous avons fouillé sur la toile à la recherche de patrons d'inspiration vintage, qu'en arrangeant un peu si vous êtes à l'aise avec une aiguille, peuvent tout à fait être adaptés pour coller à l'esthétique du jeu.

Ils sont référencés sur le Pinterest :

<https://www.pinterest.com/elopez7228/corridors-patrons-de-couture-%C3%A0-travailler/>



Le Pinterest recense de nombreux patrons de 1960 à 1980 d'inspiration empire. Il faut évidemment trier et adapter (en vous inspirant du Pinterest à cet effet).

Le patron ci-dessous a retenu notre attention : même s'il n'est pas parfait (sur la robe jaune la taille est trop haute et nous ne voulons pas de traîne. Les manches « 1970 » sont à proscrire !), la robe blanche est globalement bien construite, avec ses manches ballon.

Cette robe peut convenir pour notre GN si elle est cousue dans un tissu adapté.

Corridors of Hannington Wick

Coiffures Féminines

Postiches, bouclettes, nœuds-nœuds, froufrous.



Plus d'inspiration sur le Pinterest dédié :

<https://www.pinterest.com/elopez7228/corridors-inspirations-coiffures/>

Mesdames, mesdemoiselles, pendant le jeu il faudra vous faire coiffer par vos femmes de chambre, comme le veut l'usage. Nous vous conseillons de prendre contact avec la joueuse qui incarnera votre domestique pour qu'elle s'entraîne à vous coiffer. Le matériel et postiches seront fournis par vos soins. Une rencontre pré-jeu de quelques heures, dans les jours précédent le GN (**à organiser par vos soins**), sera un excellent moyen de renforcer vos liens et de ne pas paniquer pendant le GN, lorsqu'il faudra vous coiffer.

Mode Masculine

Des dizaines de tenues « Corridors-Approved » sur le Pinterest dédié :
<https://www.pinterest.com/elopez7228/corridors-inspiration-costume-masculin/>

Nous voulons distinguer ce jeu des GN victoriens. Si cela implique que les Dames se procurent/fassent de nouvelles robes, Messieurs, vous ne couperez pas non plus à un relooking !
Laissez au placard vos pantalons droits et vos redingotes, ils sont trop modernes.



Pensez « esthétique cavalière »

- Culotte de cavalier, taille haute
- Aux genoux, avec des bas adaptés...
- ...ou jusqu'aux pieds
- Bottes de cavalier...
- ...ou souliers plats
- Queue de pie, noire ou brune
- Gilet court (pas en pointe)
- Chemise à col remonté sur les joues
- Lavallière enroulée en écharpe, nouée sous le menton
- Cravache (pas de canne)
- Chapeau

Quelques tenues Corridors-approved :



Corridors of Hannington Wick

Patrons - Mode Masculine

Patrons de couture, pour référence :

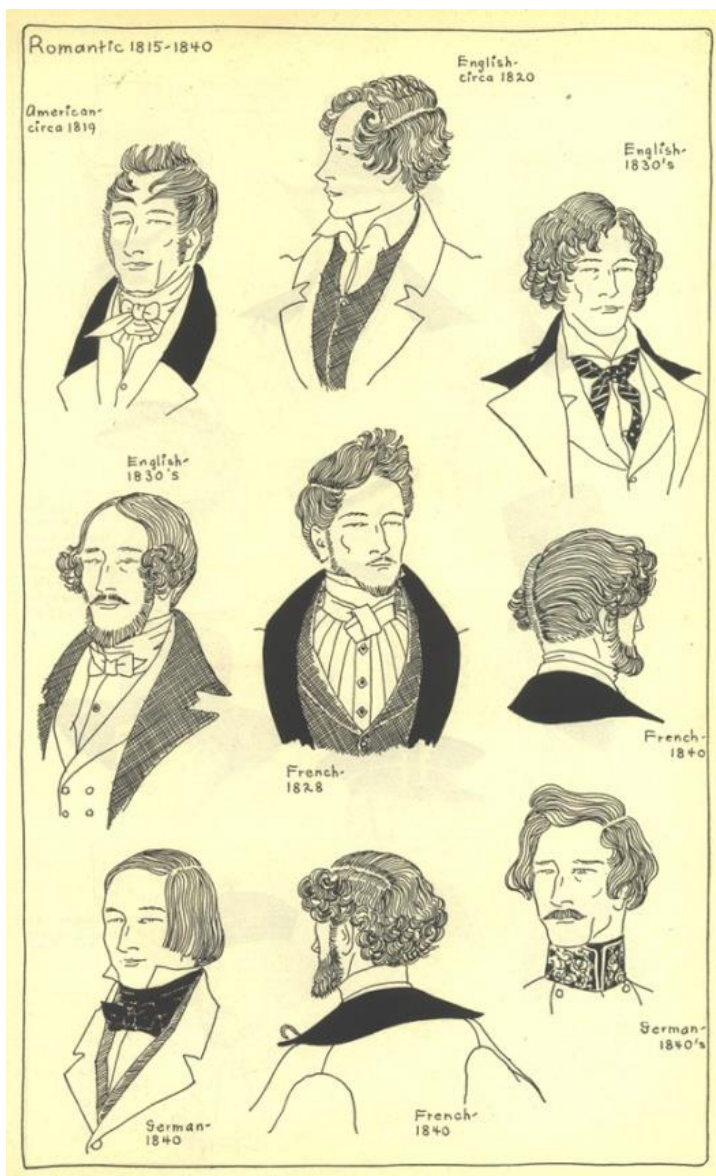
<https://www.pinterest.com/elopez7228/corridors-patrons-de-couture-%C3%A0-travailler/>

Coiffures Masculines

Soyez dans le vent, soyez hipsters !

Plus d'inspiration sur le Pinterest dédié :

<https://www.pinterest.com/elopez7228/corridors-inspiration-costume-masculin/>



Domesticité

Parce que nous sommes en GN, nous ne serons pas regardants sur la tenue des domestiques. Le mieux est une robe noire, longue, manches longues, col boutonné jusqu'au menton ; avec un tablier blanc croisé dans le dos. La « tenue de Gladys » que vous connaissez. Cheveux en chignon et coiffe de dentelle.

La seule exception peut être la bonne à tout faire, dont les fonctions sont salissantes et qui peut porter une tenue sobre (grise, brune, noire) et un tablier aux couleurs ternes (gris, taupe.)



Pour être plus « histo », la taille devrait être haute. Mais ce n'est pas une obligation.



Inspirations sur le Pinterest (dont un patron, celui de la tenue de Gladys ici à gauche)
<https://www.pinterest.com/elopez7228/corridors-inspirations-pour-domestiques/>

Les domestiques masculins sont vêtus comme les gentlemen, mais en noir. Pas de couleurs, pas de chapeau. La veste (indispensable) doit être de forme queue-de-morue ou queue-de-pie. **Gants blancs obligatoires pour le service !**



Pour tous : prenez plusieurs paires de souliers : les domestiques sont debout en permanence, vous aurez vite mal aux pieds.

Nous vous demandons de **coordonner vos uniformes de domestiques** (ceci est valable pour les hommes et les femmes). Plus vous serez uniformes, meilleur sera l'effet visuel !